

Obsah

1.1	Kartouzská	1
1.1.1	Hodnocení změn veřejného prostoru.....	2
1.1.2	Hodnocení změn veřejného prostoru.....	4
1.2	Hostinského	6
1.2.1	Hodnocení změn veřejného prostoru.....	7
1.2.2	Celkové hodnocení ulice Hostinského	9
1.3	Kollárová.....	11
1.3.1	Hodnocení změn veřejného prostoru.....	12
1.3.2	Celkové hodnocení ulice Kollárová	13
1.4	Metodějova	15
1.4.1	Hodnocení změn veřejného prostoru.....	16
1.4.2	Celkové hodnocení ulice Metodějova	17
1.5	Hutařova.....	19
1.5.1	Hodnocení změn veřejného prostoru.....	20
1.5.2	Celkové hodnocení ulice Hutařova	21
	Seznam použitých grafů	23
	Seznam použitých obrázků.....	24

1.1 Kartouzská

Ulice Kartouzská, která nese název podle směru ulice k bývalým Kartouzům – osada kolem kláštera kartuziánů, jedná se o menší ulici s atypickou strukturou (obloukový tvar).

Obrázek 1 - výřez mapy ulice Kartouzská (zdroj: vlastní zpracování)



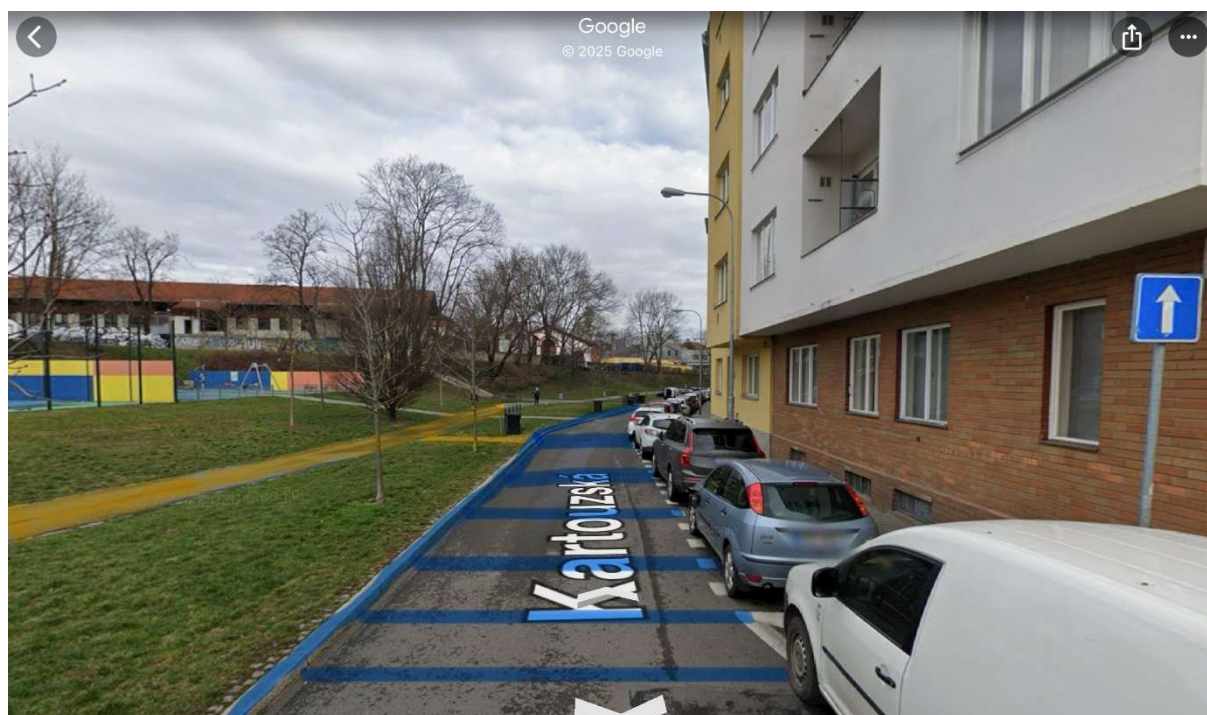
Jedná se poměrně klidnou část, s kombinací rodinných a činžovních domů, kde se odráží celkový vývoj města od tradiční zástavby, zejména cihlové až po modernější rekonstrukce. Dominantou poloviny této ulice tvoří park s multifunkčním hřištěm. Tato oblast je ohraničena z druhé strany Veterinářskou univerzitou. Ulice je spojená s ulicí Štefanikovou, která nabízí spojení s centrem, a to díky síti městské hromadní dopravy. Na této ulici bylo zaevidováno 8 budov, z nichž došlo ke změně pouze u jedné, a to ke kompletní rekonstrukci budovy

1.1.1 Hodnocení změn veřejného prostoru

Charakter sledovaného období

Ulice Kartouzská prošla během sledovacího období kompletní přestavbou veřejného prostoru. Došlo k výměně asfaltové vozovky, změna povrchu chodníků po obou stranách ulice a zároveň došlo k celkové obnově parku, který byl doplněn, novým multifunkčním hřištěm. Úpravy pokračovaly redukcí zeleně, vysloužilé stromy byly odstraněny a nahrazeny novou výsadbou. Byl zde zřízen systém parkování v podobě modrých zón a zavedeno podélné parkování.

Obrázek 2 - znázornění změn veřejného prostoru v ulici Kartouzská (zdroj: vlastní zpracování)



■ Změna vozovky

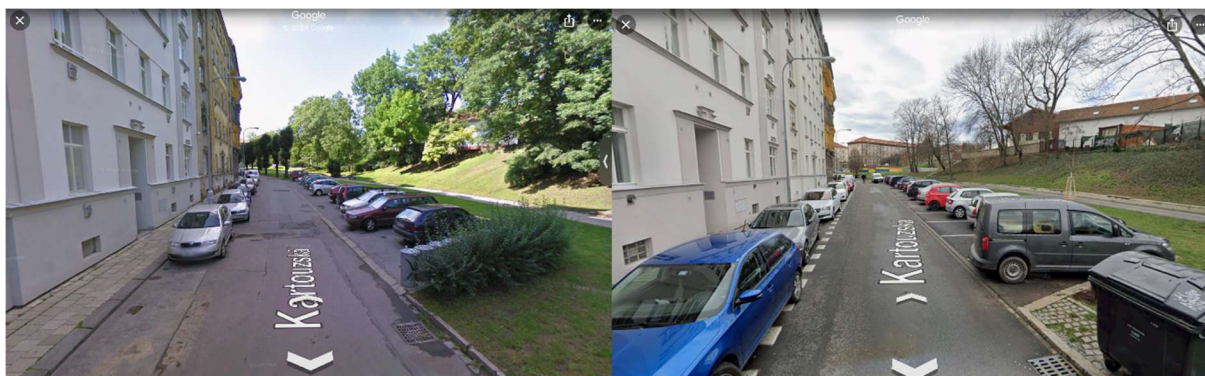
■ Změna chodníků

Byly zde opraveny průchozí cesty parkem a opravené multifunkční hřiště. V neposlední řadě došlo k redukcí zeleně, v podobě pokácení starých stromů a výsadbou nových stromů. Provoz je zde jednosměrný a parkování jde zde podélné po celé délce ulice a částečně i šikmé parkování. Součástí ulice je systémové parkování (tzv. modré zóny).

Vyhodnocení zásahu do veřejného prostoru

Maximální vliv, jelikož došlo ke změně celého veřejného prostoru.

Obrázek 3 - zachycení proměny veřejného prostoru (zdroj: Google maps)



Před

Po

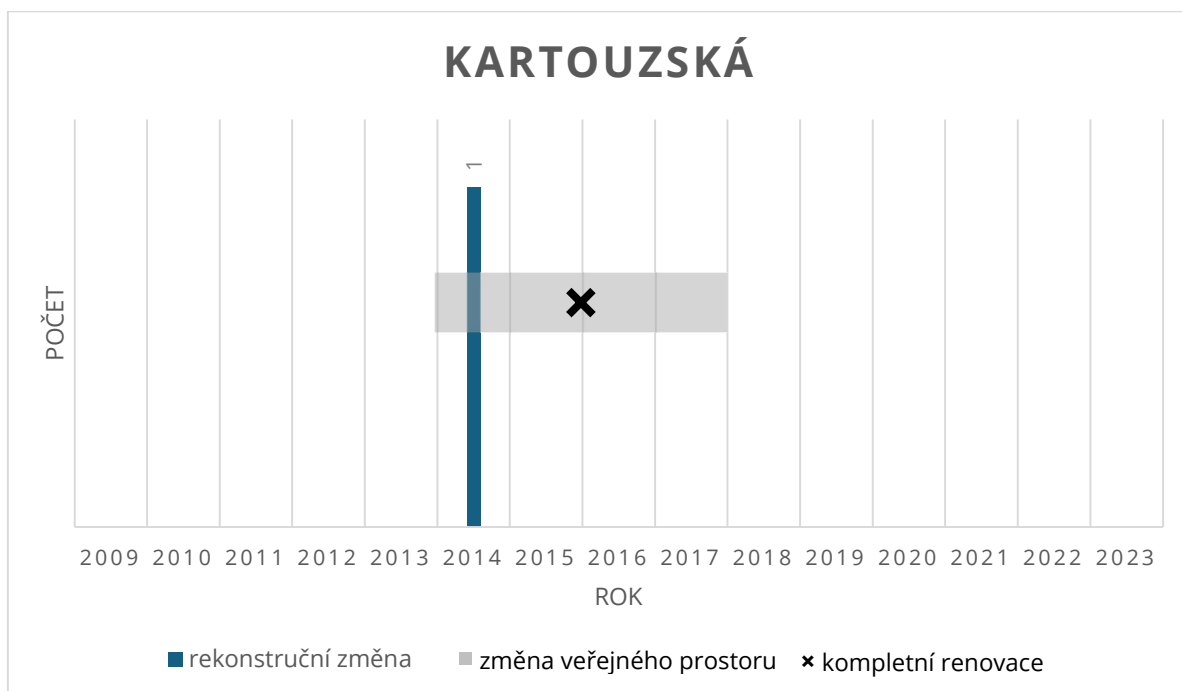
Měřítko hodnocení

Komplexní renovace.

1.1.2 Hodnocení změn veřejného prostoru

Na ulici Kartouzská bylo evidováno celkově 8 budov, kde byl zásah do stavebních objektů minimální.

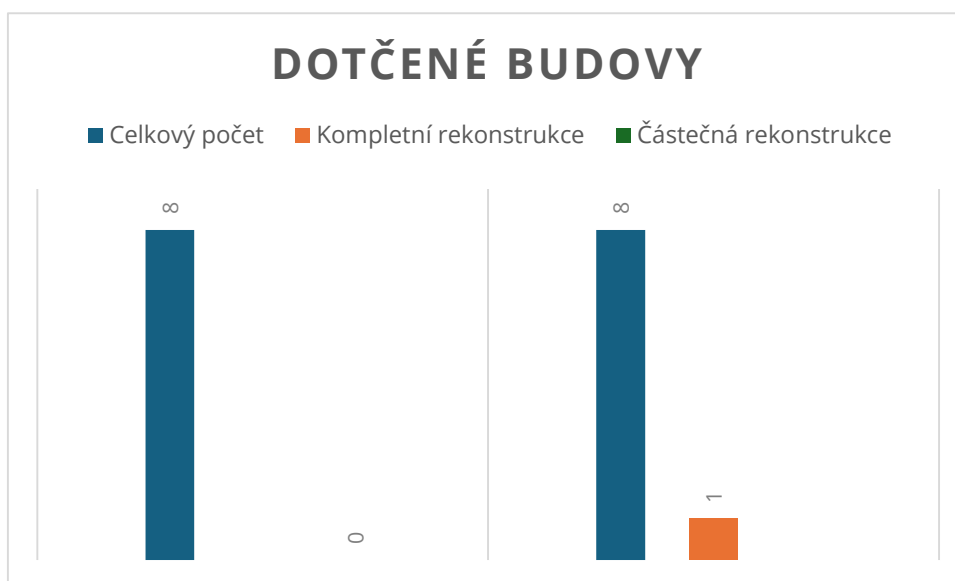
Graf 1 - změny veřejného prostoru a zástavby v ulici Kartouzská (zdroj: vlastní zpracování)



Graf znázorňuje počet rekonstrukčních změn, zásahů do veřejného prostoru a minimálních renovací na ulici Kartouzská v letech 2009–2023.

Změnou zde prošla pouze jedna budova, což odpovídá 13 % procentům evidovaných budov.

Graf 2 - počet dotčených budov dle typu rekonstrukce (zdroj: vlastní zpracování)



Graf vyjadřující dotčené budovy změnou ke vztahu celkového počtu evidovaných budov

Opakem byl veřejný prostor, který byl svědkem své proměny, která měla zásadní dopad na celkové vnímání, funkčnost a charakter této ulice (viz. Kapitola 1.1.1).

1.2 Hostinského

Ulice Hostinského – jedná se tichou rezidenční ulicí. Zástavba netradičně tvoří převážně rodinné domy a menší bytové jednotky.

Obrázek 4 - výřez mapy ulice Hostinského (zdroj: vlastní zpracování)



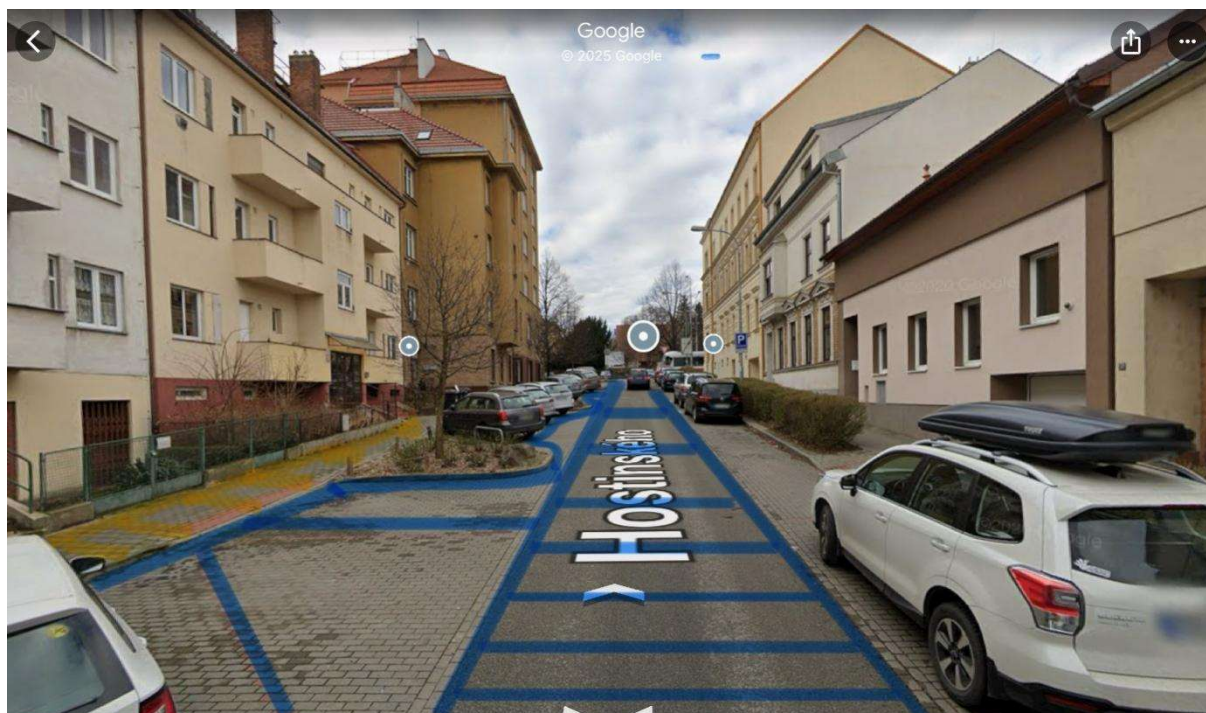
Ve většině případů jsou součástí i zahrady, což nabízí dojem domácky – vesnické atmosféry. Ulice nabízí prvky tradiční architektury s moderní úpravami. Svojí polohou nabízí výborné spojení s centrem pomocí městské dopravy, tak i autem. V blízkosti se nachází velká nabídka služeb.

1.2.1 Hodnocení změn veřejného prostoru

Charakter sledovaného období

Veřejný prostor ulice Hostinského prošla kompletní proměnou. Bylo provedeno zřízení nového povrchů chodníků, vozovky, vytvoření systémové parkování v podobně podélných a šikmých stání.

Obrázek 5 - znázornění změn veřejného prostoru v ulici Hostinského (zdroj: vlastní zpracování)



■ Změna vozovky ■ Změna chodníků

Došlo také k obnově zeleně, zejména skácení zastaralých stromů. Vybudování ostrůvku s výsadbou, kde byly také vysazeny nové keře. Celkové úpravy ulice byly doplněny o reorganizaci uličního profilu, která měla velký dopad na zlepšení estetického působení a přehlednosti ulice.

Vyhodnocení zásahu do veřejného prostoru

Maximální vliv, jelikož došlo ke změně celého veřejného prostoru.

Obrázek 6 - zachycení proměny veřejného prostoru (zdroj: Google maps)



Před

Po

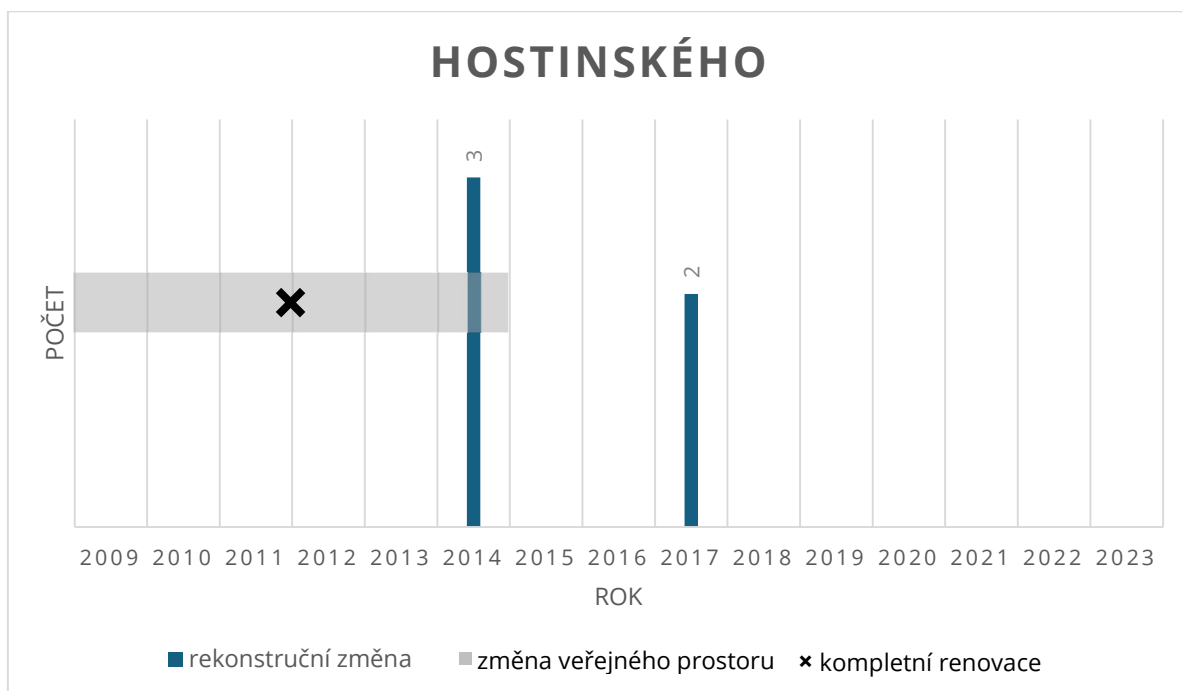
Měřítko hodnocení

Kompletní renovace.

1.2.2 Celkové hodnocení ulice Hostinského

Na ulici Hostinského bylo evidováno celkově 9 budov, kde prošlo změnou 5 budov. Především šlo o kompletní rekonstrukci budov.

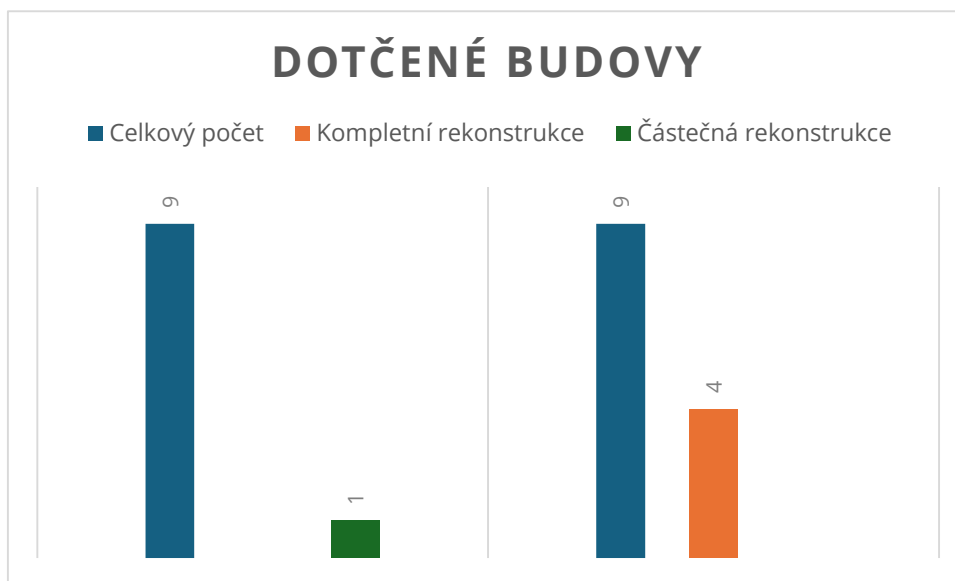
Graf 3 - změny veřejného prostoru a zástavby v ulici Hostinského (zdroj: vlastní zpracování)



Graf znázorňuje počet rekonstrukčních změn, zásahů do veřejného prostoru a minimálních renovací na ulici Hostinského v letech 2009–2023.

Současně také veřejný prostor prošel významnou proměnou, kde tyto změny měly významný dopad na celkové vnímání charakteru ulice.

Graf 4 - počet dotčených budov dle typu rekonstrukce (zdroj: vlastní zpracování)



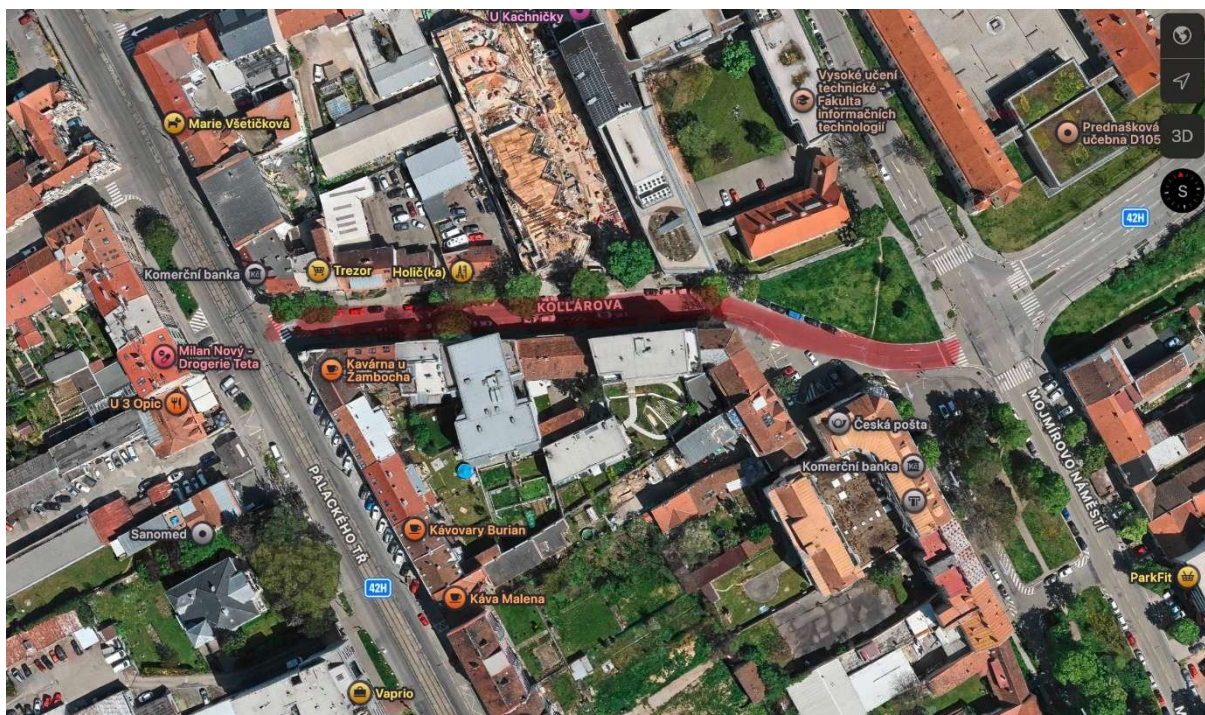
Graf vyjadřující dotčené budovy změnou ke vztahu celkového počtu evidovaných budov

Ulice zastupuje prostředí, kde dochází k harmonii mezi veřejným a soukromým sektorem (viz. Kapitola 1.2.1)

1.3 Kollárová

Ulice Kollárová je klidnou ulicí v dobré blízkosti od jedné z významných dopravních tepen.

Obrázek 7 - výřez mapy ulice Kollárová (zdroj: vlastní zpracování)



Jako je Palackého třída, která zajišťuje spojení s centrem města ale i velkou nabídku služeb v podobě restaurací a služeb. Zástavba na této ulici je ve většině případů tvořena rodinnými domy, v nichž můžeme najít různé stavební styly, od již tradičních cihlových domů zejména z první poloviny 20. století až po novější a modernizované objekty. Ulice působí místo s komunitní atmosférou, to je způsobené hlavně před zahrádkou a větší soukromé zahrady. Tohle jsou typické rysy v této oblasti, která se nachází v blízkosti centra. I okolí nabízí veškeré potřebné zázemí, ať už to jsou mateřské a základní školy, ale i sportoviště a také významné zelené plochy v podobě Schreiberovy zahrádky a dalších menších parků. Nachází se zde hlavně starší činžovní domy. Provoz je zde výjimečně v obou směrech. Chodníky a vozovka jsou nedotčené renovací.

1.3.1 Hodnocení změn veřejného prostoru

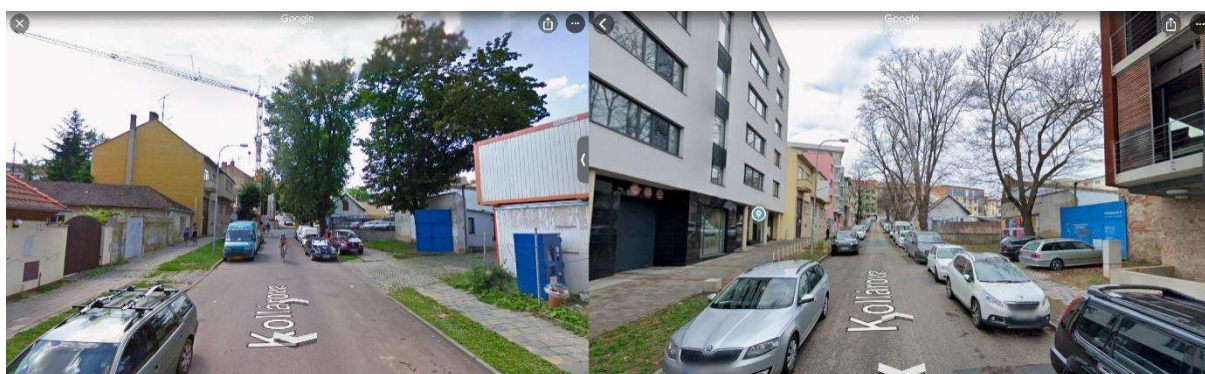
Charakter sledovaného období

Změny veřejného prostoru jsou velmi minimální, kromě výsadby stromů je ulice nezměněna. Může se zdát, že jsou chodníky renovovány, avšak pouze na levé straně, a to po obvodu první budovy.

Vyhodnocení zásahu do veřejného prostoru

Minimální vliv, jelikož došlo k minimálním změnám veřejného prostoru.

Obrázek 8 - zachycení proměny veřejného prostoru (zdroj: Google maps)



Před

Po

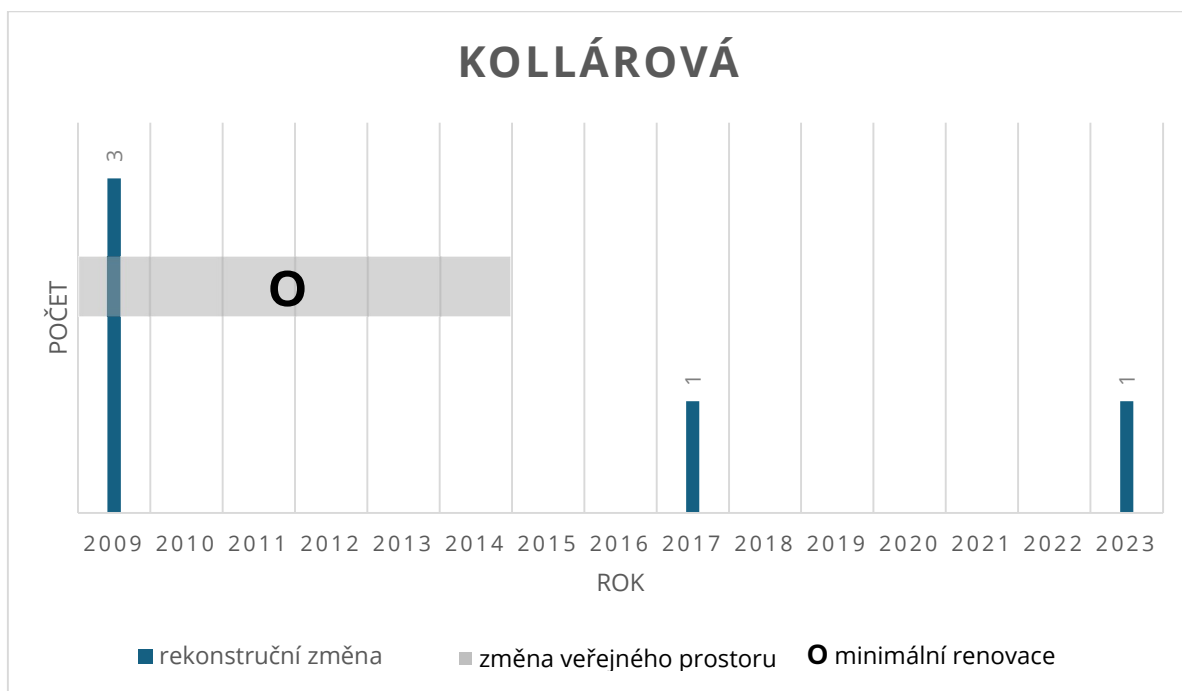
Měřítko hodnocení

Minimální renovace.

1.3.2 Celkové hodnocení ulice Kollárová

V této ulici bylo celkově evidováno 12 budov, z nichž 5 bylo dotčeno změnou budov.

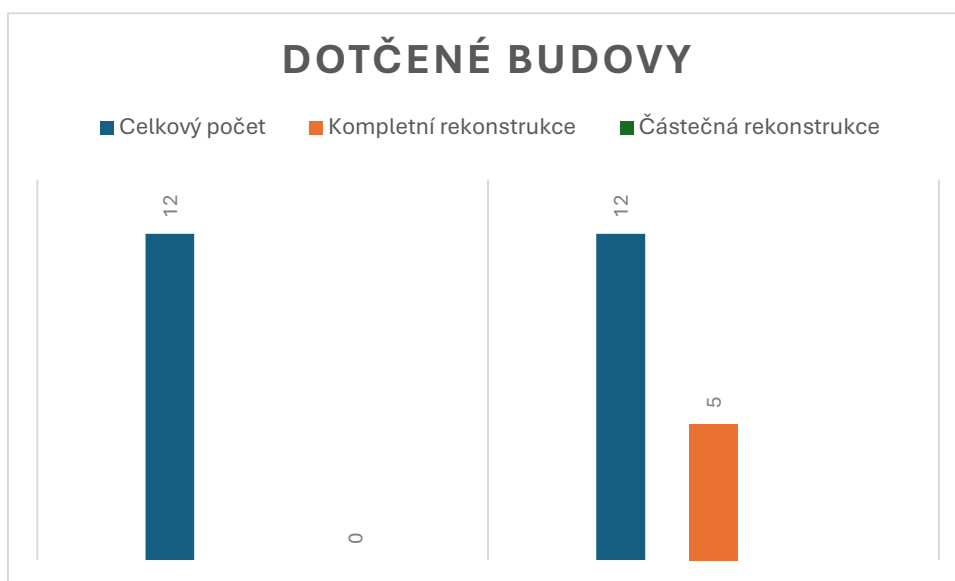
Graf 5 - změny veřejného prostoru a zástavby v ulici Kollárová (zdroj: vlastní zpracování)



Graf znázorňuje počet rekonstrukčních změn, zásahů do veřejného prostoru a minimálních renovací na ulici Kollárová v letech 2009–2023.

To v procentuálním zastoupení odpovídá 41 %, ve všech případech šlo o kompletní rekonstrukci, kdy se změnil celkový vzhled budovy.

Graf 6 - počet dotčených budov dle typu rekonstrukce (zdroj: vlastní zpracování)



Graf vyjadřující dotčené budovy změnou ke vztahu celkového počtu evidovaných budov

Veřejný prostor nebyl svědkem významné proměny. Došlo pouze k dílčím úpravám, které se nepodílely na změně charakteru sledované ulice (viz. Kapitola 1.3.1).

1.4 Metodějova

Ulice Metodějova se nachází v klidně části Královo pole s výbornou dostupností s ulicí Palackého třída, což nabízí výborné spojení s ostatními částmi města.

Obrázek 9 - výřez mapy ulice Metodějova (zdroj: vlastní zpracování)



Zástavbou jsou v této ulici ve většině případu rodinné domy. Dominantou na této ulici je Římskokatolická farnost u kostela Nejsvětější Trojice, který se nachází naproti této ulici. Po architektonické stránce jde o kombinaci tradiční stavby z meziválečné a poválečné doby s modernějšími prvky. V okolí je velká nabídka služeb, obchodů, restaurací a škol. Což z ní dělá ideální místo pro rodinný život. Na této ulici prošly změnou 3 budovy, jednalo se o kompletní rekonstrukci, které byly znát i vizuálně.

1.4.1 Hodnocení změn veřejného prostoru

Charakter sledovaného období

Veřejný prostor v ulici Metodějova během sledovacího období nevykázal žádné změny. Původní chodníky, řešení parkování a asfaltová vozovka zůstala v nezměněné podobě.

Vyhodnocení zásahu do veřejného prostoru

Žádný vliv, jelikož nedošlo k žádné významné změně veřejného prostoru.

Obrázek 10 - zachycení proměny veřejného prostoru (zdroj: Google maps)



Před

Po

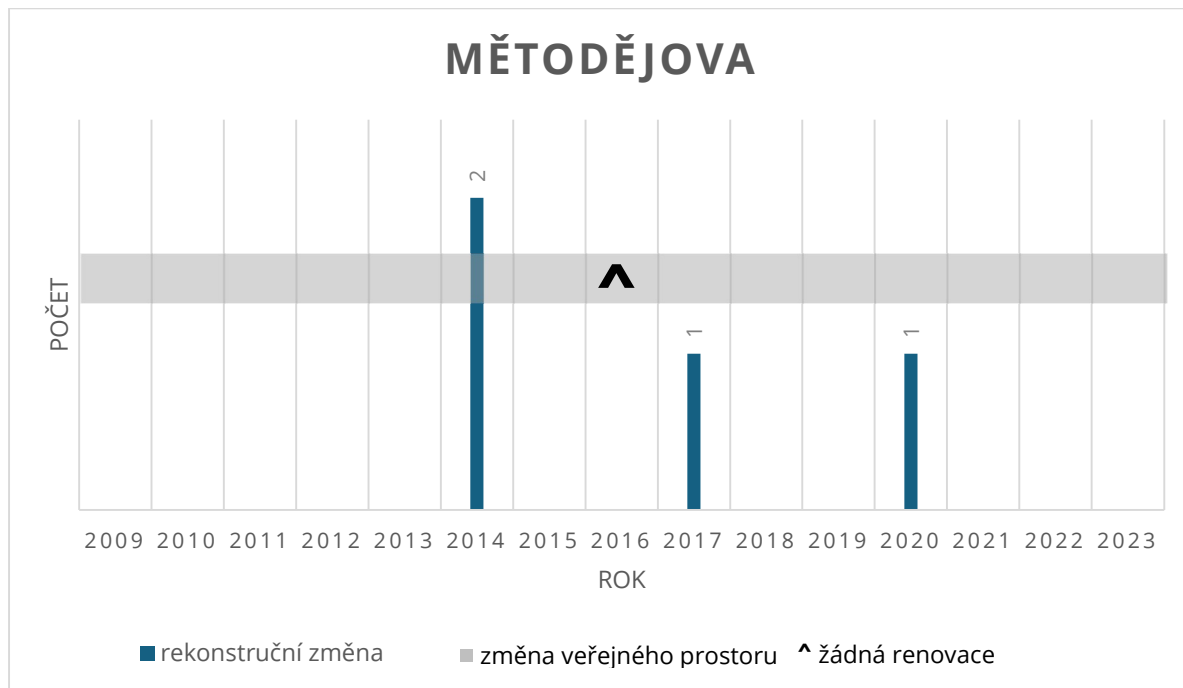
Měřítko hodnocení

Minimální renovace.

1.4.2 Celkové hodnocení ulice Metodějova

V ulici Metodějova bylo během sledovacího období evidováno 8 budov, kde prošly rekonstrukcí 4 budovy a šlo o kompletní rekonstrukci.

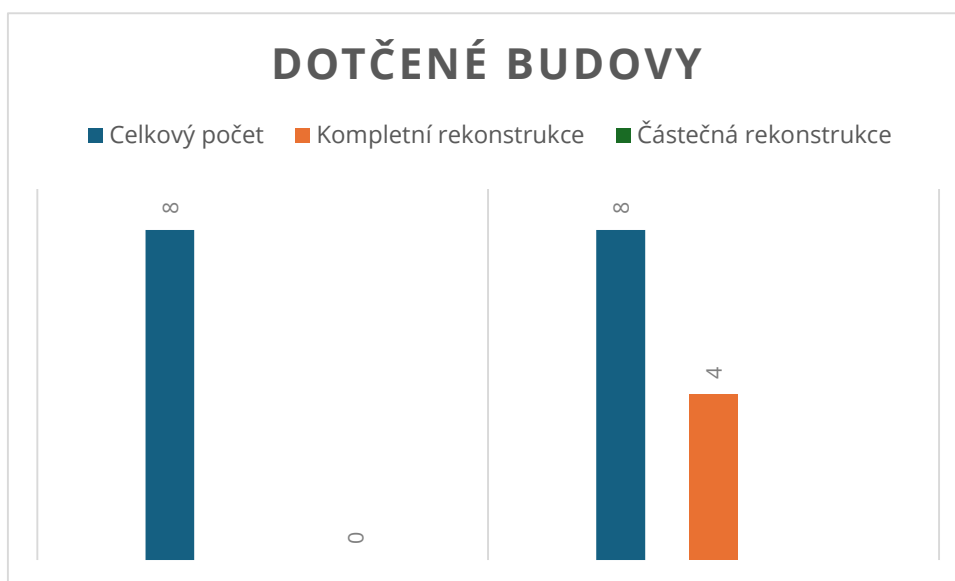
Graf 7 - změny veřejného prostoru a zástavby v ulici Metodějova (zdroj: vlastní zpracování)



Graf znázorňuje počet rekonstrukčních změn, zásahů do veřejného prostoru a minimálních renovací na ulici Metodějova v letech 2009–2023.

Veřejný prostor zde nebyl dotčen jakoukoliv významnou změnou, která by se podepsala na vzhledu a vnímání ulice.

Graf 8 - počet dotčených budov dle typu rekonstrukce (zdroj: vlastní zpracování)



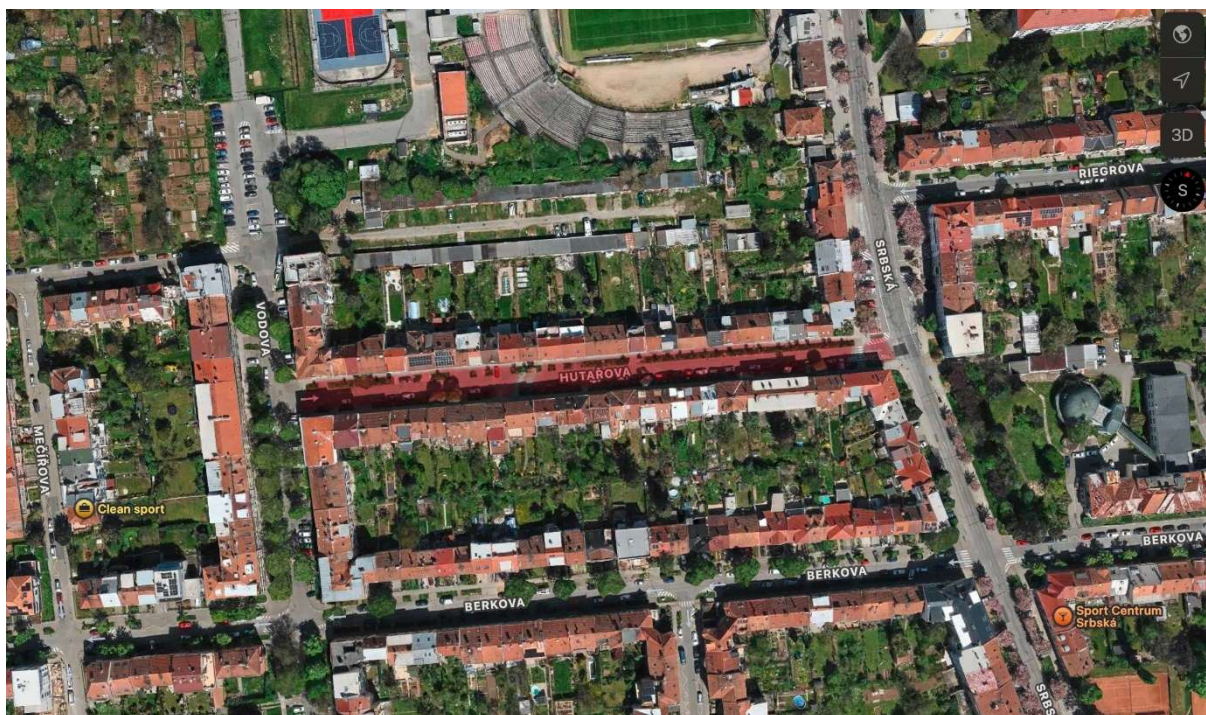
Graf vyjadřující dotčené budovy změnou ke vztahu celkového počtu evidovaných budov

Absence zásahu ve veřejném prostoru a částečně nízká aktivita soukromých vlastníků naznačuje pomalý rozvoj v této ulici (viz. Kapitola 1.4.1).

1.5 Hutařova

Ulice Hutařova se nachází v klidné rezidenční lokalitě. Jedná se jednu z nejklidnějších ulic, což z ní dělá ideální pro žití rodin, ale také pro starší obyvatele, které vyhledávají klid oproti hluku z rušných částí.

Obrázek 11 - výřez mapy ulice Hutařova (zdroj: vlastní zpracování)



Tradiční zástavbou jsou zde hlavně rodinné domy se zahrádkou a s předzahrádkou. Domy reprezentují hlavně tradiční architekturu z 20. století s kombinací moderními trendy, kde jsou zohledněné současné nároky. Ulice nabízí vyváženou kombinaci pro bydlení, a to vlivem svého klidného charakteru a polohou, kde je možno využít klidné prostředí, ale také jednoduché propojení s dynamickým životem Králova pole.

1.5.1 Hodnocení změn veřejného prostoru

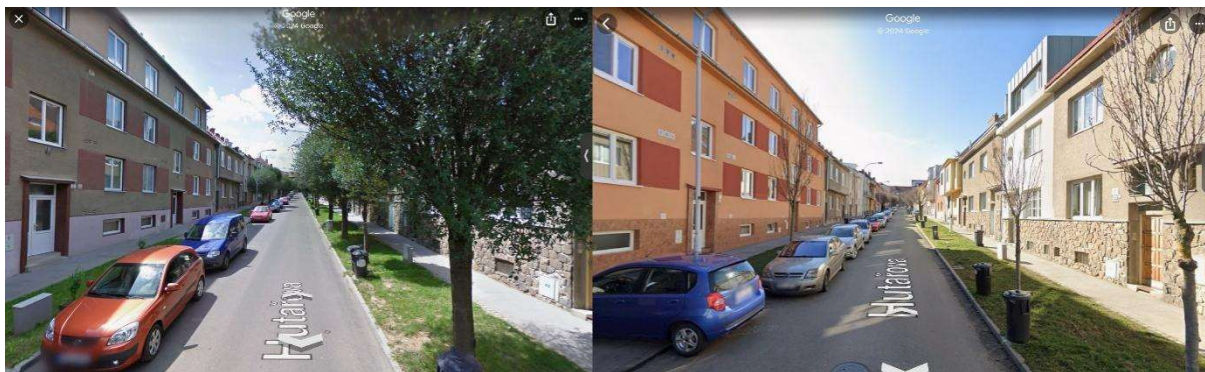
Charakter sledovaného období

Veřejný prostor v ulici Hutařova během sledovacího období doznal dílčí změny. Jednalo se o zavedení systémového parkování v podobě modrých zón, doplněné o celkovou redukci zeleně v podobě odstranění zastaralých stromů. Ostatní úpravy v podobě chodníků, asfaltové povrchu či změny uličního profilu neproběhly.

Vyhodnocení zásahu do veřejného prostoru

Minimální vliv, jelikož došlo k minimálním změnám veřejného prostoru

Obrázek 12 - zachycení proměny veřejného prostoru (zdroj: google maps)



Před

Po

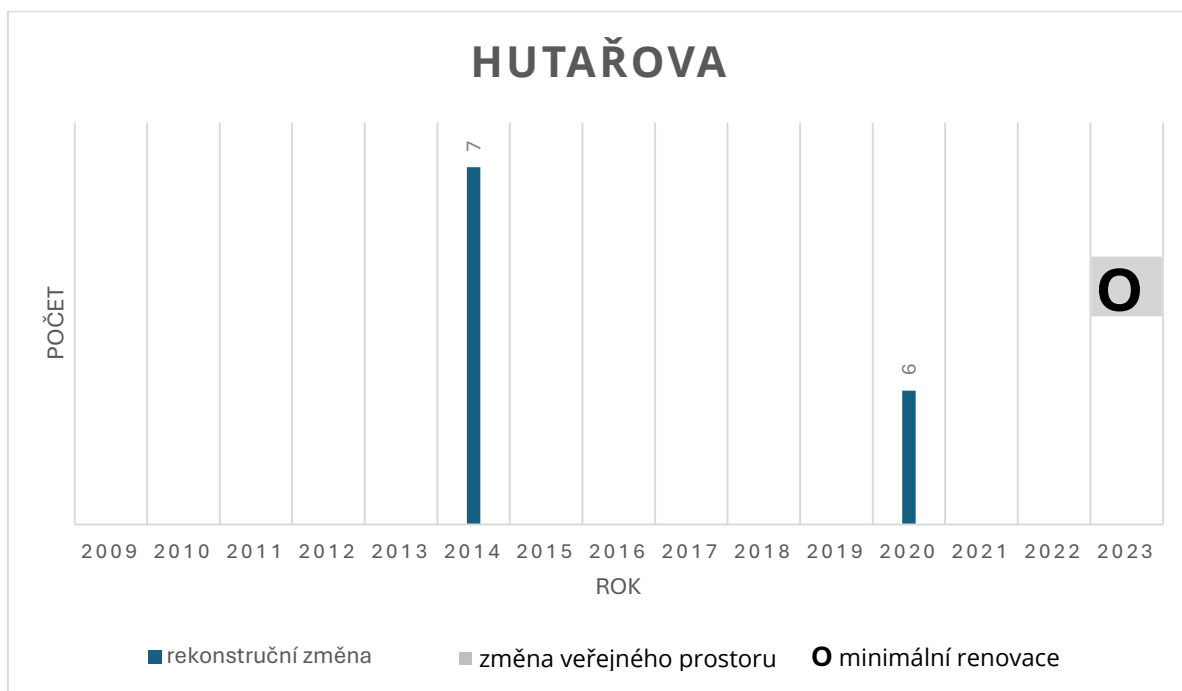
Měřítko hodnocení

Minimální renovace.

1.5.2 Celkové hodnocení ulice Hutařova

Jedná se o ulici, kde byl během sledovacího období zaznamenán nejvyšší počet evidovaných budov – celkem 40.

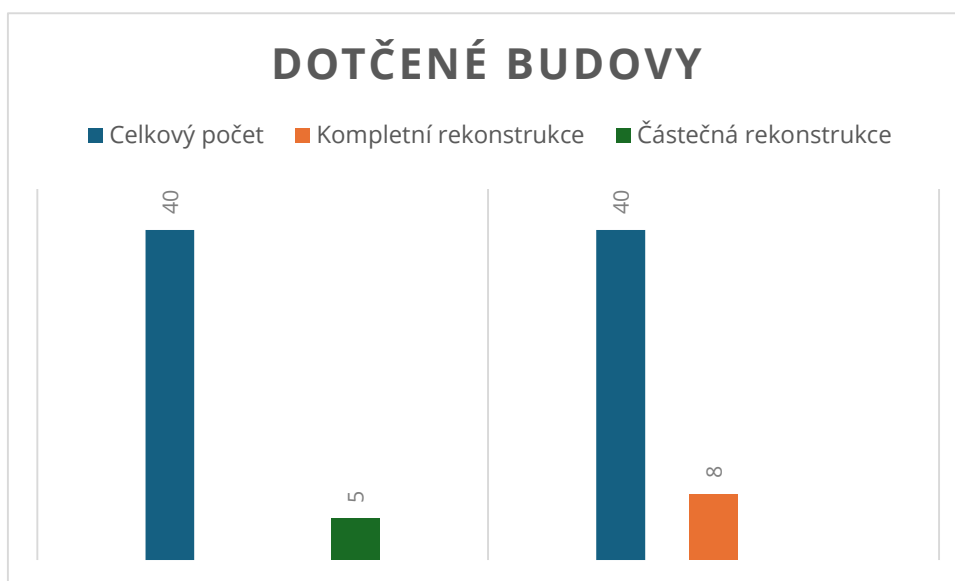
Graf 9 - změny veřejného prostoru a zástavby v ulici Hutařova (zdroj: vlastní zpracování)



Graf znázorňuje počet rekonstrukčních změn, zásahů do veřejného prostoru a minimálních renovací na ulici Hutařova v letech 2009–2023.

Z toho prošlo změnou celkově 13 budov, jednalo se buď o kompletní rekonstrukci nebo úpravy menšího charakteru v podobě opravy fasád, v procentuálním zastoupení to odpovídá 33 % evidovaných objektů.

Graf 10 - počet dotčených budov dle typu rekonstrukce (zdroj: vlastní zpracování)



Graf vyjadřující dotčené budovy změnou ke vztahu celkového počtu evidovaných budov

Veřejný prostor však byl dotčen minimálními změnami, které měly také minimální vliv na celkový vzhled ulice (viz. Kapitola 1.5.1).

Seznam použitých grafů

Graf 1 - změny veřejného prostoru a zástavby v ulici Kartouzská (zdroj: vlastní zpracování).....	4
Graf 2 - počet dotčených budov dle typu rekonstrukce (zdroj: vlastní zpracování)	5
Graf 3 - změny veřejného prostoru a zástavby v ulici Hostinského (zdroj: vlastní zpracování).....	9
Graf 4 - počet dotčených budov dle typu rekonstrukce (zdroj: vlastní zpracování)	10
Graf 5 - změny veřejného prostoru a zástavby v ulici Kollárová (zdroj: vlastní zpracování).....	13
Graf 6 - počet dotčených budov dle typu rekonstrukce (zdroj: vlastní zpracování)	14
Graf 7 - změny veřejného prostoru a zástavby v ulici Metodějova (zdroj: vlastní zpracování).....	17
Graf 8 - počet dotčených budov dle typu rekonstrukce (zdroj: vlastní zpracování)	18
Graf 9 - změny veřejného prostoru a zástavby v ulici Hutařova (zdroj: vlastní zpracování).....	21
Graf 10 - počet dotčených budov dle typu rekonstrukce (zdroj: vlastní zpracování)	22

Seznam použitých obrázků

Obrázek 1 - výřez mapy ulice Kartouzská (zdroj: vlastní zpracování)	1
Obrázek 2 - znázornění změn veřejného prostoru v ulici Kartouzská (zdroj: vlastní zpracování).....	2
Obrázek 3 - zachycení proměny veřejného prostoru (zdroj: Google maps).....	3
Obrázek 4 - výřez mapy ulice Hostinského (zdroj: vlastní zpracování)	6
Obrázek 5 - znázornění změn veřejného prostoru v ulici Hostinského (zdroj: vlastní zpracování).....	7
Obrázek 6 - zachycení proměny veřejného prostoru (zdroj: Google maps).....	8
Obrázek 7 - výřez mapy ulice Kollárova (zdroj: vlastní zpracování).....	11
Obrázek 8 - zachycení proměny veřejného prostoru (zdroj: Google maps).....	12
Obrázek 9 - výřez mapy ulice Metodějova (zdroj: vlastní zpracování)	15
Obrázek 10 - zachycení proměny veřejného prostoru (zdroj: Google maps)	16
Obrázek 11 - výřez mapy ulice Hutařova (zdroj: vlastní zpracování)	19
Obrázek 12 - zachycení proměny veřejného prostoru (zdroj: google maps)	20